



Estimado participante:

Eventsthinker, promotor y organizador de esta carrera, así como los colaboradores, os queremos dar la bienvenida a la primera edición de 6 Horas de Hortaleza, y, sobre todo, daros las gracias por vuestra confianza en estas condiciones tan difíciles.

A continuación queremos facilitaros una serie de informaciones que pensamos os pueden resultar de utilidad.

Llegada a la carrera:

La salida está situada en la proximidad del acceso de “Las Cárcavas” al Parque Forestal Felipe VI, en la Avenida de las Fuerzas Armadas s/n, en Valdebebas (ver planos adjuntos).

Enlace a Google Maps: <https://goo.gl/maps/wZ3V6TNs2cCSZjZY8>

Protocolo COVID-19:

A lo largo de todo el evento las medidas establecidas en el protocolo COVID-19 que se ha elaborado con el objeto de hacer segura la prueba son de obligado cumplimiento para todos los participantes y asistentes.

Puedes consultar el protocolo en este enlace:

<http://www.duatlonvaldebebas.es/6hortaleza/wp-content/uploads/2020/12/20201207-Normas-Proteccion-en-carrera-6h-HORTALEZA.pdf>

Importante y de obligado cumplimiento llevar siempre mascarilla en todo momento con la única excepción para los participantes que estén compitiendo en la prueba. Habrá una mascarilla en el sobre en el que se entrega el dorsal, únicamente los participantes que vayan a tomar la salida, justo en ese momento podrán retirarse la mascarilla depositándola en un contenedor que se ubicará en el lugar de la misma, a la llegada a la zona de boxes, tanto si es un participante individual como un participante de equipo que finalizar el primer relevo, se entregará una segunda mascarilla para que sea colocada inmediatamente. Los corredores que reinicien su competición o quienes comiencen el segundo relevo, podrán en ese momento quitarse la mascarilla, para retomarla de nuevo en los siguientes pasos por boxes. La mascarilla debe mantenerse bien colocada en todo momento que no se esté compitiendo.



Identificado el corredor se le entregará un sobre con una mascarilla, su dorsal-chip y una pulsera que deberá ser puesta desde ese momento y hasta la finalización del evento. Dicha pulsera le identifica como participante de la carrera.

El horario de recogida de dorsal afecta directamente a:

- Participantes individuales
- Capitanes de equipo
- Primeros relevistas de cada equipo

El resto de componentes de cada equipo, pueden recoger el dorsal posteriormente, teniendo en cuenta que, por cuestiones organizativas, la entrega de dorsales se suspenderá temporalmente entre las 9:45 y las 10:30 horas. Esto quiere decir, que si, por ejemplo, el segundo relevista de un equipo ha programado su participación a las 10:20 horas, tendrá que recoger el dorsal en el horario establecido para su equipo, sin embargo, si el participante ha programado su participación, por ejemplo, a las 12.00 horas, puede recoger el dorsal entre las 10.30 y las 12.00, sin tener que acudir necesariamente a la hora que se indica en la siguiente tabla.

El horario de recogida de dorsal, según el número de cada participante es el que sigue:

HORARIO DE ENTREGA DE DORSALES						
CARPA A		CARPA B		CARPA C		HORARIO
EQUIPO 1	al EQUIPO 2	EQUIPO 31	al EQUIPO 32	EQUIPO 59	al EQUIPO 60	8:30-8:35
EQUIPO 3	al EQUIPO 4	EQUIPO 33	al EQUIPO 34	EQUIPO 61	al EQUIPO 62	8:35-8:40
EQUIPO 5	al EQUIPO 6	EQUIPO 35	al EQUIPO 36	EQUIPO 63	al EQUIPO 64	8:40-8:45
EQUIPO 7	al EQUIPO 8	EQUIPO 37	al EQUIPO 38	EQUIPO 65	al EQUIPO 66	8:45-8:50
EQUIPO 9	al EQUIPO 10	EQUIPO 39	al EQUIPO 40	EQUIPO 67	al EQUIPO 68	8:50-8:55
EQUIPO 11	al EQUIPO 12	EQUIPO 41	al EQUIPO 42	EQUIPO 69	al EQUIPO 70	8:55-9:00
EQUIPO 13	al EQUIPO 14	EQUIPO 43	al EQUIPO 44	301	al 307	9:00-9:05
EQUIPO 15	al EQUIPO 16	EQUIPO 45	al EQUIPO 46	308	al 314	9:05-9:10
EQUIPO 17	al EQUIPO 18	EQUIPO 47	al EQUIPO 48	315	al 321	9:10-9:15
EQUIPO 19	al EQUIPO 20	EQUIPO 49	al EQUIPO 50	322	al 328	9:15-9:20
EQUIPO 21	al EQUIPO 22	EQUIPO 51	al EQUIPO 52	329	al 335	9:20-9:25
EQUIPO 23	al EQUIPO 24	EQUIPO 53	al EQUIPO 54	336	al 342	9:25-9:30
EQUIPO 25	al EQUIPO 26	EQUIPO 55	al EQUIPO 56	343	al 349	9:30-9:35
EQUIPO 27	al EQUIPO 28	EQUIPO 57	al EQUIPO 58	350	al	9:35-9:40
EQUIPO 29	al EQUIPO 30					9:40-9:45



Insistimos una vez más, MUY IMPORTANTE, respetar el horario asignado, si el participante no se encuentra en su hora asignada deberá esperar a la finalización de entrega de dorsales, momento en el cual se le intentará atender, pero no pudiendo garantizar que ello sea posible, con el consiguiente riesgo de no poder participar en la carrera.

Uso del dorsal:

El dorsal es de uso obligatorio durante toda la carrera, y deberá ir colocado en la parte delantera del corredor, siempre debe estar perfecta y completamente visible. Será motivo de descalificación el no cumplimiento de esta norma.

No es posible usar un dorsal diferente al asignado a cada participante. Cualquier participante que intente correr usando el dorsal asignado a otra persona será descalificado.

Chip de equipo:

Como se ha indicado anteriormente, cada equipo dispondrá de un chip especial de zapatilla que será el “testigo” que representará el conjunto de vueltas que cada equipo complete al recorrido. Ese chip de zapatilla, que tiene un uso muy sencillo, será entregado al capitán que represente a cada equipo en el momento de la recogida del dorsal. El participante de cada equipo del primer relevo deberá portal dicho chip en la zapatilla, realizando el cambio en su posición de boxes en el momento en el que el siguiente relevo sea realizado, y el nuevo relevista deberá colocar igualmente el chip en su zapatilla. No se permite portar el chip en la mano ni en ningún otro lugar. Y es muy importante hacer la entrega de dicho chip al siguiente relevista, porque si participa sin dicho chip las vueltas que complete sin él no computarán en el contaje global.

La colocación del chip se puede ver en el siguiente link:

http://www.eventsthinker.com/index.php/index.php?option=com_content&view=article&layout=edit&id=145





Ropero:

En la recogida del dorsal además se entregará una bolsa grande en la que los participantes que deseen usar el ropero deberán guardar sus pertenencias. A dicha bolsa se le colocará una pegatina, que también será facilitada en el momento de la recogida del dorsal, al objeto de que quede bien identificada. Personal de la organización indicará el lugar habilitado en el que se deberá depositar la bolsa identificada. Habrá una zona para los corredores individuales en la zona de boxes. Para los equipos el ropero estará separado de esa zona. Los equipos que lo deseen pueden dejar sus cosas en la zona habilitada para ellos en boxes bajo su custodia.

El servicio de ropero estará abierto desde las 8.30 horas y la retirada podrá hacerse desde la finalización de la carrera hasta la entrega de trofeos.

Salida:

La salida se hará en grupos de 2 en 2 personas de manera ordenada según el número de dorsal y en intervalos de 5 segundos.

Entre las 9.45 horas y las 9.55 horas todos los participantes deberán situarse en la cámara de llamadas. En el suelo se situarán unos mini-conos numerados que identifican la posición de partida, según vayan saliendo los corredores, los siguientes en la cámara de llamadas deberán ir avanzando una posición hasta la siguiente marca. Importante: no ocupar el sitio de alguien que falte, ese lugar deberá quedar libre para el control de los jueces.

La salida de la primera pareja de participantes será a las 10.00 horas.

Boxes:

Los boxes, serán zonas identificadas para cada equipo y será el lugar en el que deberán encontrarse los relevistas en el momento del cambio de participante. Esta zona será en el margen del recorrido de la carrera, por lo que se ruega prestar atención, tratando de mantener la ubicación y evitar realizar cruces en el propio recorrido, al objeto de evitar interferir con otros participantes. Los equipos que lo deseen podrán poner sillas y hasta una mesa no muy grande, siempre respetando la distancia y las medidas de seguridad con el resto de equipos.



Avituallamiento:

Corredores Individuales: Habrá una zona en boxes, junto a su ropero, donde habrá una mesa con agua, isotónico y algo de comida (fruta). Además, habrá unas mesas que estarán divididas en partes y marcadas con el dorsal donde cada corredor podrá poner su avituallamiento personal que podrá coger cuando cada uno crea conveniente.

Equipos: En la zona de boxes, en un extremo, habrá una mesa con agua, isotónico y algo de comida (fruta). Además, cada equipo en su zona, podrá tener el avituallamiento que quiera (pueden llevar una nevera, por ejemplo). Evidentemente, los equipos deben estar siempre con la mascarilla puesta en la zona de boxes y solo se podrá quitar exclusivamente para beber o comer.

Las bebidas alcohólicas están prohibidas.

Resumen de horarios:

A continuación, se muestra una tabla con el resumen de los horarios:

HORARIO	ACTIVIDAD
8:30-9:45	Entrega de dorsales en horario determinado para cada corredor.
9:45-9:55	Participantes individuales y primeros relevistas de equipos en su puesto en la Cámara de Llamadas
10:00	Salida
10:30 en adelante	Entrega discrecional de dorsales

La carrera:

El recorrido tiene una longitud de aproximada de 2,4 Km, todos ellos en caminos de tierra en el interior del parque.

El recorrido se puede consultar en las páginas finales.



Ruego de colaboración al participante:

La organización hace un ruego de colaboración al participante, especialmente en lo referente al respeto de las zonas verdes y limpieza.

Además de seguir las indicaciones puntuales que pueda dar el personal de la organización, se ruega encarecidamente respetar los parterres y zonas ajardinadas, evitando pisarlas o cruzarlas para acortar y transitando exclusivamente por las zonas habilitadas para los peatones. En relación a la limpieza, especialmente en las zonas del avituallamiento intermedio, avituallamiento en meta y zona de entrega de trofeos, se habilitarán cubos y contenedores de residuos y envases para su uso, y agradecemos de antemano la colaboración de los participantes y asistentes.



Agradecimiento a los colaboradores:

Una vez más queremos agradecer el apoyo que nos brindan los colaboradores de este evento:

Óptica Zipaquirá que nos está acompañando en todas las pruebas que hemos organizado desde el reinicio de la nuestra actividad el pasado mes de septiembre.

Y en esta ocasión se suman *Finisher* y *Galenika Skin Care*, que, además, han creado un código de descuento del 10% en Galenika Online, donde se incluye nutrición deportiva, nutracéuticos y Galenika Skin Care. El cupón de descuento es: EVENTSTHINKERTRAILURBANO y estará activo hasta el 07/03/2021. También es posible acceder al descuento a través de este enlace: <https://www.galenikacosmetics.com/discount/EVENTSTHINKERTRAILURBANO>

Reglamento:

Ante cualquier posible discrepancia que pueda existir entre este documento, que es meramente informativo y pretende facilitar detalles de interés para el participante, y el reglamento de la competición publicado en la página web de la carrera prevalecerán las normas publicadas en el



reglamento oficial de dicha prueba, siendo la base por la que se rigen todas las decisiones a adoptar por jueces y/u organizadores y a acatar y respetar por los participantes.

Se puede acceder al contenido del reglamento a través de este link:

http://www.duatlonvaldebebas.es/6hortaleza/?page_id=548

Resto de información:

Todo el resto de información y cualquier novedad que pueda acontecer la podrás encontrar en:

<http://6hortaleza.es/>

Y en cualquier otro caso, si tienes alguna duda, puedes escribirnos un email a la dirección: info@eventsthinker.com

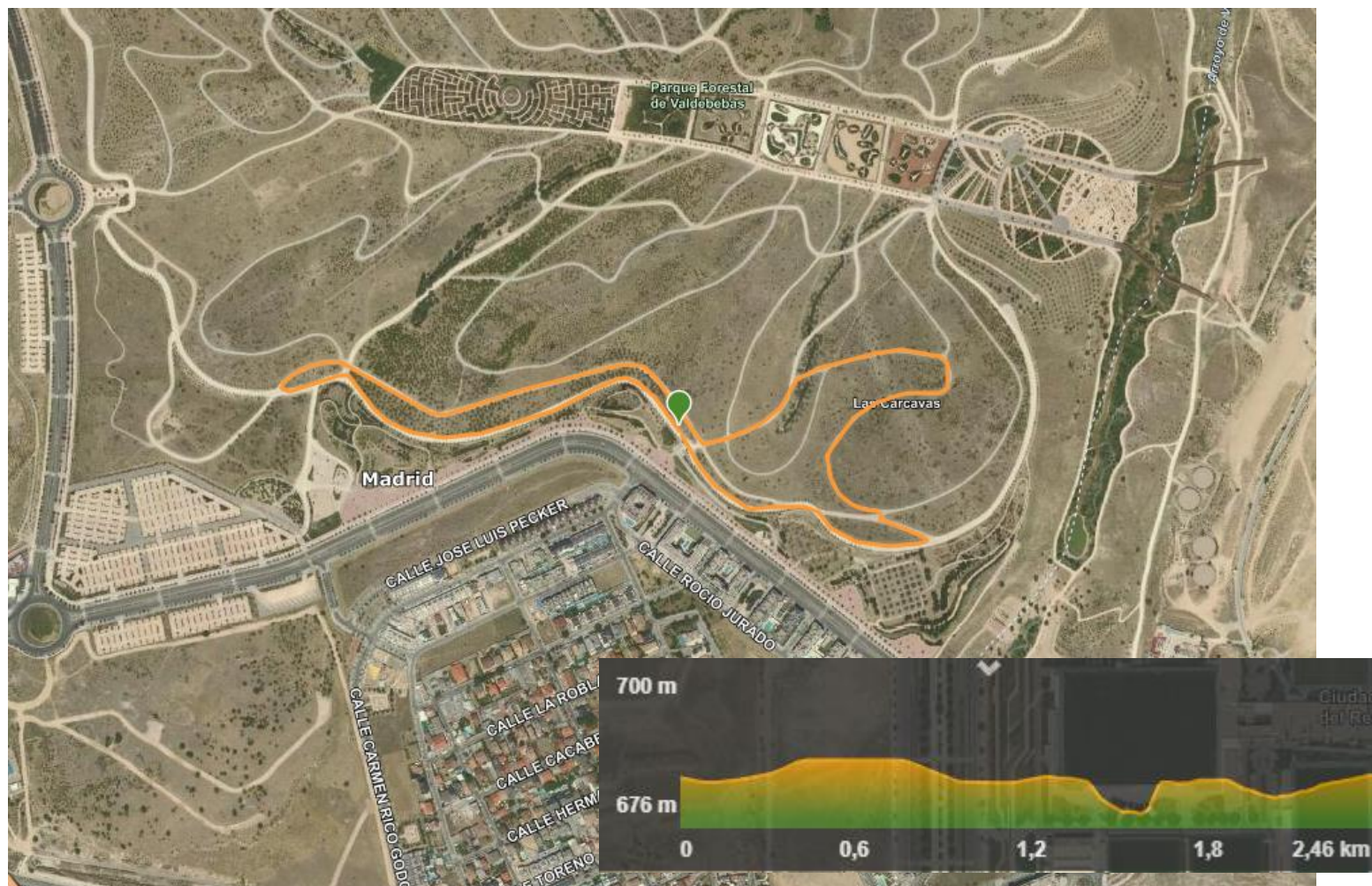


Salida/Meta:





Recorrido:





Promotor, organizador y dirección técnica:



Colabora

